



## Pomoč pionirju obmurskih gozdov – črnemu topolu Sadili ga bodo še več

*Nasad je nastal iz sadik, vzgojenih v gozdni drevesnici v Ižakovcih*

Na območju nekdanjega starejšega nasada topolovih križancev blizu Pinc so pomurski gozdarji v minulih mesecih posadili 675 enoletnih sadik v Murski šumi in 1200 sadik v okolici Gornje Bistrice, ki so v višino merile od dva do 3,5 metra. Ta akcija je pomembna tudi zato, ker avtohtoni črni topol iz obmurskih gozdov čedalje bolj izginja. Sadike, ki so jih sadili, so vzgojili v registrirani gozdni drevesnici Gozdnega in lesnega gospodarstva (GLG) Murska Sobota v Ižakovcih, in sicer iz potaknjencev, ki so jih pridobili iz enoletnih pokončnih odganjkov (šibe) dreves v gozdnem genskem rezervatu avtohtonega črnega topola ob reki Muri. Saditev so opravili v okviru projekta GoForMura, v katerem sodelujejo Gozdarski inštitut Slovenije (nosilec projekta) ter partnerji Zavod za gozdove Slovenije (ZGS), LUTRA (Inštitut za ohranjanje naravne dediščine) in NINA (Norveški inštitut za naravno dediščino), ki je financiran iz programa Finančnega mehanizma EGP 2009–2014 (SI02).

Poplavni gozdovi reke Mure znotraj nasipov so zakonsko zavarovani, kljub temu je njihov pomemben del – avtohtoni črni topol – ohranjen le še v delcih, je pojasnil strokovnjak Gregor Božič z Gozdarskega inštituta Slovenije. Poudaril je še: »Pridobivanje lesne biomase iz gozda za energetske namene lahko v poplavnih gozdovih reke Mure resno ogroža obstoj črnega topola. Starejša vitalna drevesa, ki trenutno še omogočajo pomlajevanje, že pospešeno izginjajo iz sestojev. Zdaj je zadnji čas za pravilne odločitve pri gospodarjenju s to drevesno vrsto.«

Podobno so konec lanskega leta na dveh lokacijah v katastrski občini Gornja Bistrica posadili sadike hrasta doba, ki je ogrožen zaradi intenzivnega izsuševanja kmetijskih površin na tem območju, je pa pomemben del poplavnih hrastovo-jesenovo-brestovih gozdov, ki so po navadi nekoliko bolj (okrog 100 metrov) oddaljeni ob rečnih bregov Mure. Posadili so 4900 sadik hrasta doba.

Na vprašanje, kaj se je v zadnjih desetletjih pretežno sadilo v obmurskih gozdovih, so v murskosoboški območni enoti ZGS odgovorili: »V obmurskih gozdovih so je do leta 2009 sadilo največ hrasta doba, pa še veliki jesen, gorski javor, črna jelša, češnja in topol (klonski). Z letom 2010, ko sadik velikega jesena ni bilo več mogoče dobiti v drevesnicah oziroma je bil vnos velikega jesena v gozdove prepovedan, se je sadilo vse omenjeno brez jesena. Na račun jesena sta se nekoliko več sadila gorski javor in češnja. Veliki jesen je iz sajenja izpadel zaradi bolezni, ki ga je prizadela, in sicer jesenov ožig. Zaradi jesenovega ožiga se jeseni še danes množično sušijo in odmirajo v vseh razvojnih fazah. Tudi

črnega topola do lanskega leta, ko so ga prvič posadili s pomočjo projekta GoFor Mura, prej nismo sadili.«

V prihodnje bodo sadili več črnega topola in pogosteje. Nadomeščal bo klonski topol, katerega sadike so sicer bile na razpolago zadnjih 50 let. Predvsem to velja za obmurske gozdove in gozdove na območju Natura 2000. Klonski topol bo po petletnem prehodnem obdobju na razpolago le za negozdna zemljišča, torej za topolove plantaže hitrorastočih listavcev na kmetijskih zemljiščih.

GLG Murska Sobota ima v svoji drevesnici na razpolago črno jelšo, hrast (dob in graden) ter topol. Vse druge sadike naročijo v drevesnici Omorika. Sadike, ki jih nabavlja ZGS, so financirane iz proračuna, poleg tega so avtohtone in izvorno primerne našemu rastišču. To lahko dokažejo s spričevali o istovetnosti in kakovosti gozdnega reprodukcijskega materiala, ki ga dobijo od drevesnic.

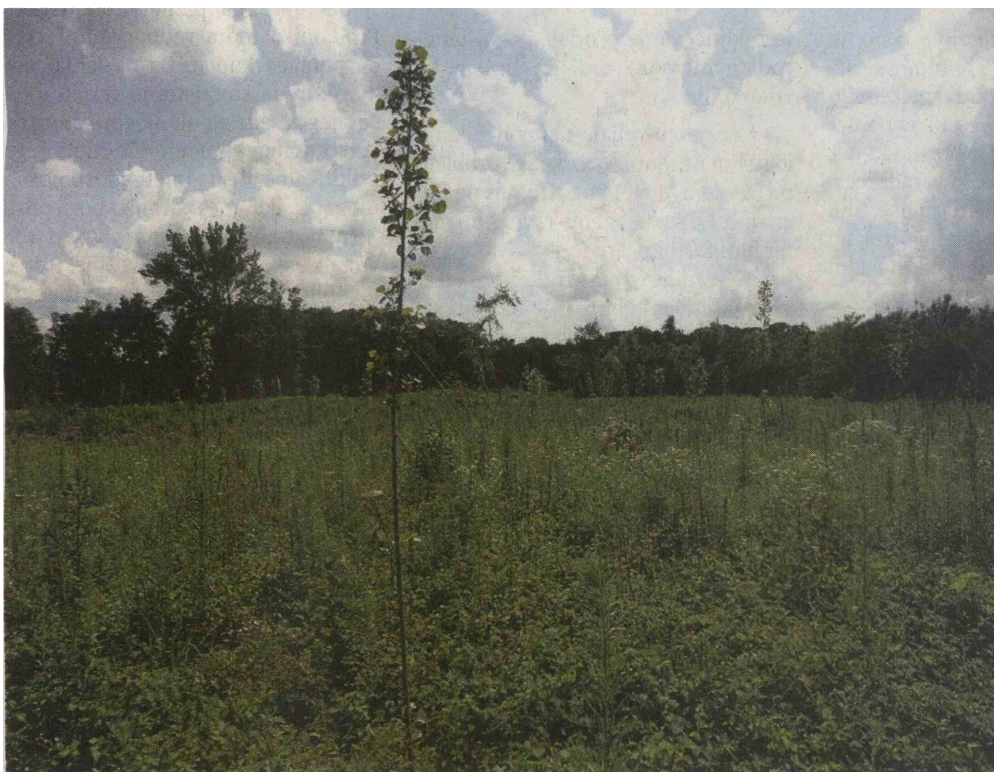
Na enoti ZGS v Murski Soboti opozarjajo: »Najpomembneje pri obnovi gozdov s saditvijo je, da vnašamo v naš obmurski gozd avtohtone (domorodne) in rastišču primerne drevesne vrste.« Za zdaj je na voljo dovolj sadik – glede na to, koliko denarja dobijo za obnovo v zasebnih gozdovih. Res pa je, da ga iz proračuna dobijo premalo glede na potrebe, ki se pokažejo v letnem načrtu. »Na leto dobimo le 40–50 odstotkov denarja za obnovo v zasebnih gozdovih glede na potrebe na našem območju. Interesa, da bi si lastniki gozdov mimo razpoložljivih sadik pri ZGS sami financirali manjkajočo količino materiala za saditev, za zdaj ni. Alternative iščejo sicer na Madžarskem, kjer so sadike cenejše, se pa v zvezi s tem pojavi problem, ker jim zakon o gozdnem reprodukcijskem materialu prepoveduje vnos sadik iz drugih držav v Slovenijo. Rešitev je mogoče sprememba tega zakona. Pri dobavi sadik iz drugih držav pa bi morali te obvezno pregledati oziroma ugotoviti, ali ustrezajo oziroma ali so primerne našemu rastišču,« so pojasnili pomurski gozdarji.

**Bernarda B. Peček**

### Črni topol

Evropski črni topol je tipična vrsta aluvialnih gozdov številnih rek in njihovih pritokov. V višino lahko zraste tudi do 50 metrov. Je dvodomna rastlina in vetrocvetna vrsta. Seme ostane kaljivo le kratek čas. Z biološko-ekološkega vidika je črni topol nenaдомestljiva drevesna vrsta, ki lahko gradi nižinske obvodne loge, ki jih občasno poplavlja visoke vode. Je tudi ekonomsko

pomembno drevo, uporabljajo ga kot izhodiščni material pri žlahtnjenju ter za pridobivanje visoko produktivnih topolovih križancev. Črni topol se kot pionir pojavlja na mladih, pogosto poplavljenih rečnih nanosih in vpliva na izboljšanje rastiščnih razmer za naselitev ekološko bolj zahtevnih drevesnih vrst.



**Takšen je nasad črnega topola dobrega pol leta po zasaditvi.** FOTOGRAFIJA GREGOR BOŽIČ