



# Bobri že pospravili koruzo z njive

Ni namen območje obdati z žico in v njem vse prepovedati, temveč najti način upravljanja, ki bo upošteval ljudi in bo hkrati v interesu ohranjanja narave. Za bobre narediti krmišča

## NATAŠA GIDER

Kako trajnostno gospodariti z gozdom, da se bodo v upravljavskem načrtu prepoznali ljudje s svojimi različnimi interesi in da bo ta hkrati v interesu narave - s tem vprašanjem se ukvarja projekt GoForMura, ki ga s partnerji izvaja Gozdarski inštitut Slovenije (GIS). Glavni cilj je razviti dobro prakso upravljavskega načrta. "Ni naš namen, da gozd obdamo z žico in rečemo, da se nič več ne sme," pravi vodja projekta Marko Kovač iz GIS. Pač pa v sožitju med različnimi deležniki trajnostno gospodariti. "Poiskati kompromis med mogočim in tem, kar je nujno potrebno." Prav temu so namenjene tudi delavnice za širšo javnost, ki so se v Lendavi začele včeraj in se nadaljujejo danes.

## Brez pavšalnih sodb

V Sloveniji je veliko pavšalnih sodb o stanju habitatov. Zato so se v projektu lotili ugotavljanja dejanskega stanja na dveh območjih, ki sta del Nature 2000 ob reki Muri: Murska šuma in Gornja Bistrica. V upravljavskem načrtu je namreč najprej treba ugotoviti stanje vrst in habitatnih tipov, potem pa - glede na to stanje - pripraviti ukrepe za dolgoročno ohranitev. Tudi slednja je del upravljavskega načrta in s tem tega projekta. "Na teh dveh primerih bo prikazana praksa, kako bi to delali drugod. Upamo, da se bo prijela, da bo postala nekaj običajnega," pove Kovač in doda, da bo v Sloveniji potrebnega še veliko dela pri vzpostavljanju ustreznih komunikacijskih tokov.

Večino območja, vključenega v projekt, predstavljajo (poplavni) gozdovi. Po besedah Aleksandra Korena iz Zavoda za varstvo narave sodi to med najbolj pestra območja Nature 2000 v Sloveniji. Med drugim je tu opredeljenih 30 kvalifikacijskih vrst ptic in za večino med njimi je to najpomembnejše območje Nature 2000 v državi. Med ključnimi izzivi za prihodnost je, kako se odzvati na spremenjene razmere na tem območju, potem ko zaradi utrjevanja bregov Mure ne nastajajo več mrtvice, prodi-

šča, mrtvi rokavi, posledice je pustilo tudi kmetijstvo, ribištvo. Gozdovi so tudi pod udarom tujerodnih rastlinskih vrst, problematični so plantažni nasadi dreves (zlasti topola), nemir in gozdu v ključnih obdobjih razmnoževanja (marec, april, ko se intenzivno gozdari). Poplavne hrastovo-jesenovobrestove gozdove ogrožata znižanje ravni podtalnice in skrajšano obdobje poplav, ki je med drugim posledica človekovih ukrepov. Izginjanje hrasta in spreminjajoča se količina mrtvega lesa ogroža obstoj nekaterih hroščev, izginjanje vodnih in močvirskih habitatov ima negativen vpliv na dvoživke. V monitoringu v okviru projekta ugotavljajo tudi, kako je s pticami ter vidro in bobrom, ki sta se ponovno vrnila na Muro.

## Bobri delajo težave

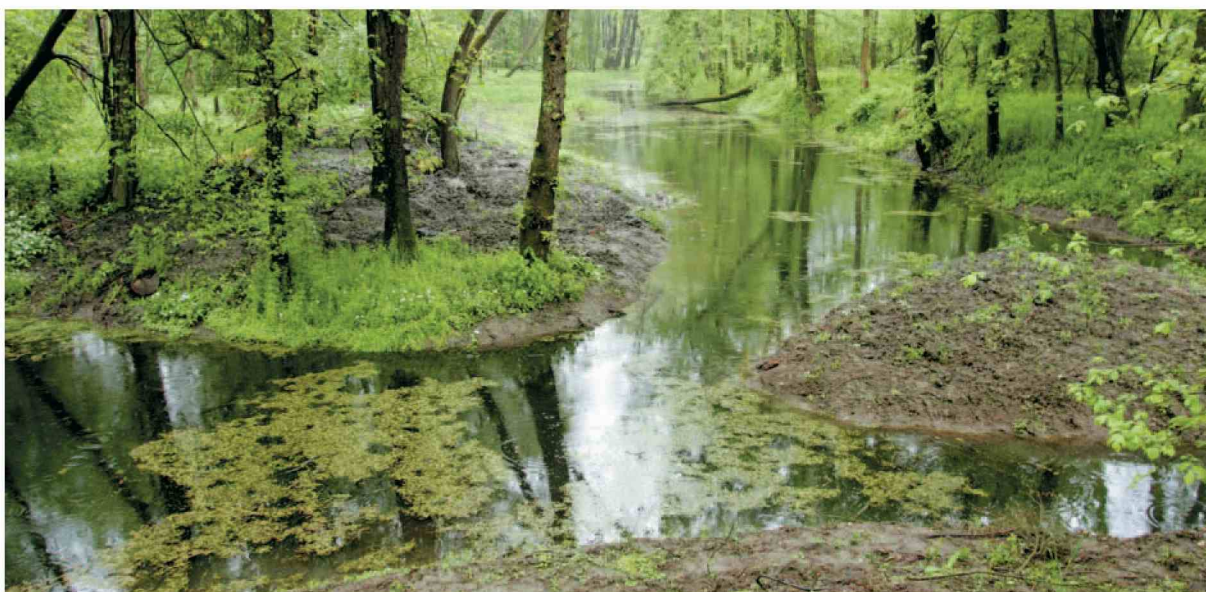
Monitoringu bo sledilo oblikovanje upravljavskega načrta za obe območji - za Mursko šumo, ki je večinoma v državni lasti, in za območje pri Gornji Bistrici, ki je v zasebni lasti. Projekt, ki se je začel spomladi in bo trajal 14 mesecev, je vreden okrog 700 tisoč evrov, v veliki meri ga financira Norveški finančni mehanizem. Več kot 100 tisoč evrov bodo namenili samo za varovalne ukrepe v obeh gozdovih. Posekali so že denimo star sestoj rdečega bora in ga nadomestili s štirimi hektarji hrastovega gozda, namen imajo osnovati še nekaj gozdnih sestojev z avtohtonimi vrstami črnega topola. Osnovali bodo tudi njive vrbe in črne jelše, kjer bodo krmišča za bobre, da bi jih odvrnili od tega, da bi bil njihov vpliv v obstoječih gozdovih prevelik, kar se že dogaja. Pojavile se so tudi prve težave, kar zadeva kmetovanje. Zgodilo se je, da so, ko jim je zmanjkalo hrane, bobri "pospravili" koruzno njivo, padla so že tudi 25 do 30 centimetrov debela drevesa ob Muri. "To so zdaj še začetni vplivi in te vplive je treba omiliti," pojasni Kovač. Ne na število, osredotočili so se zlasti na to, kako bobri živijo, da jim vzpostavijo minimalne pogoje - da ne bi močneje posegali v zasebno posest in tam povzročali škode ter s tem širili konflikta

z lokalnim prebivalstvom.

Kakšne izkušnje imajo s tem na Norveškem, je predstavil Duncan Halley iz Norveškega inštituta za raziskovanje narave. Izpostavil je, da je z ukrepi pomembno začeti že zdaj, ko je v Sloveniji še sorazmerno nizka populacija bobra (v primerjavi z ostalo Evropo). Bobri imajo najraje počasi tekočo ali mirno vodo - tako imajo dovolj hrane in jim ni treba graditi jezov. Bližina ljudi jih ne moti, če jih le pustijo pri miru. Vplivajo pa bobri s svojimi jezovi na pokrajino, jo spreminjajo, oblikujejo nove habitate, posamezna območja lahko tako postanejo poplavna. Halley izrecno govori o vplivu in ne o škodi, "saj žival v svojem naravnem okolju pač ne dela škode". Na Norveškem upravljajo z njimi z lovom, je povedal Halley, pri njih je bober lovna vrsta. Kot najbolj priporočljivi ukrep pa navede ohranjanje dovolj širokih obrežnih pasov, kar narekuje tudi vodna direktiva.

In kaj je pokazal monitoring? Potrdil je prisotnost bobra na obeh opazovanih območjih, povsod so raziskovalci naleteli tudi na vidro. Črno žolno, sršenarja in pivko so našli na obeh območjih, plaščo le pri Gornji Bistrici, črno štokrkljo le v Murski šumi. Kar zadeva hrošče, so škrlatnega kukuja, za katerega je v Sloveniji najpomembnejše območje prav ob Muri, našli na obeh opazovanih območjih, rogača, ki v zahodni Evropi naglo izumira, prav tako, samo v Murski šumi pa so našli strigoša, ki je v osrednji Sloveniji verjetno že izumrl. Med dvoživkami so uspešno iskali nižinskega urha, niso pa zaznali velikega pupka, čeprav je območje zanj primerno.

*Da bi bilo škode manj, bodo osnovali njive vrbe in črne jelše, kjer bodo krmišča za bobre*



Mrtvi rokavi in mrtvice ob Muri so pomembna bivališča številnim rastlinskim in rastlinskim vrstam. (Igor Napast)